

## 2020 UNE ANNÉE PEU ORDINAIRE...



ASSOCIATION AU SERVICE DES JEUNES ET DES FAMILLES EN DIFFICULTÉ À JOUÉ-LÈS-TOURS



Un service social associatif de prévention spécialisée loi 1901 avec mission de service public, financé depuis 1975 par le Conseil départemental (délégation à la Métropole depuis 2016) sur les fonds de l'Aide Sociale à l'Enfance. Un service réussite éducative financé par l'État et la Ville de Joué-lès-Tours sur des fonds Politiques de la Ville (CUCS)



# EDITO « HABITER » LE QUARTIER EN PÉRIODE DE PANDÉMIE

L'APSER a la chance d'être implantée au cœur de la Rabière et de nourrir des liens de proximité avec plusieurs générations d'habitants.

Quand le quartier s'est figé, elle était bien placée pour se porter à l'aide de tous ceux et de toutes celles qui se sont trouvés encore plus précarisés et déstabilisés. D'abord **faire face aux angoisses, combattre les fausses informations...** L'équipe éducative a su non seulement **préserver les liens déjà établis mais en plus en construire de nouveaux.**

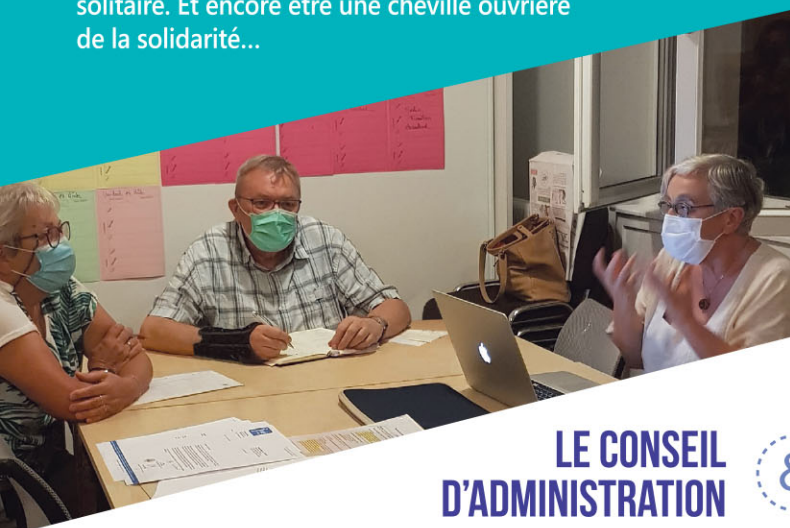
Et puis aussi poursuivre les missions visant l'accès au droit commun et à la vie sociale, rester un peu éducateurs de rue et expérimenter la « rue numérique », **rendre le confinement moins insupportable... Entretien les partenariats** parce que la fabrique du tissu social ne saurait être une activité solitaire. Et encore être une cheville ouvrière de la solidarité...

Loin de se poser en héros solitaire, l'éducateur de prévention est une solide clé de voûte du travail social vers qui convergent toutes les tensions.

Et toujours accompagner les déconfinements, les reconfinements partiels, faire en sorte que la situation vécue ait un sens, que les souffrances ne débouchent pas sur des ruptures....

**Les contacts ont été riches aussi avec nos partenaires institutionnels.** Nous tenons à les remercier pour leur oreille attentive et les belles propositions telles les chantiers éducatifs de Chambord.

Tandis que la crise sanitaire n'est pas achevée, **la prévention spécialisée a plus que jamais une utilité sociale incontestable,** les éducateurs ont un métier dont ils construisent et prouvent le sens au quotidien.



## LE CONSEIL D'ADMINISTRATION

COMPOSITION ACTUELLE

### LES MEMBRES DU BUREAU

- Dominique SEGHECHIAN, présidente
- Marc DANDAULT, vice-président
- Jean-Louis TOUPIN, secrétaire
- Jackette LEGUY, secrétaire adjointe
- Nicole GOUSSET, trésorière
- Anne-Marie DOUADY, trésorière adjointe

### AUTRES MEMBRES ACTIFS

- Kérim BELHADJ
- Hervé GUYOT
- Mohamed LASLA
- Yves MOREL

### REPRÉSENTANTS DE DROIT DU CONSEIL DÉPARTEMENTAL

Valérie TUROT, conseillère départementale déléguée du canton de Joué-Lès-Tours, chargée de la protection de l'enfance et de l'économie solidaire

### REPRÉSENTANT DU CONSEIL MUNICIPAL DE JOUÉ-LÈS-TOURS

Judicaël OSMOND, adjoint municipal

A partir de juin 2020, Annie LAURENCIN, adjointe aux solidarités, à la parentalité et à la réussite éducative

### REPRÉSENTANT DE LA MÉTROPOLÉ

Wilfried SCHWARTZ, vice-président à la politique de la ville jusqu'au 17/07/2020

A partir de juillet 2020, Cathy MUNSCH-MASSET, vice-présidente de Tours Métropole Val de Loire



## L'ÉQUIPE DE PROFESSIONNELS

BEATRICE LE HEGARAT, DIRECTRICE

### POUR LE SERVICE DE PRÉVENTION SPÉCIALISÉE

- Camille BERTRAND
- Véronique DELETTREZ
- Nelly DORDOIGNE
- Farid MERTAD
- Marion OUVRARD jusqu'au 15 avril 2020
- Jimmy ROLLAND
- Marion REGNIER GAMBINI à partir du 15 février 2021

### POUR L'ACTION DE PRÉVENTION ÉDUCATIVE ET SCOLAIRE DU PROGRAMME RÉUSSITE ÉDUCATIVE

- Florbella FERRAZ
- Muriel AMORIM, secrétaire de direction
- Angélique DELAMARE, agent administratif à temps partiel
- Sadije AVDIJA, agent d'entretien à temps partiel

Agréée comme terrain de stage, l'APSER a accueilli 2 étudiants en formation d'éducateurs spécialisés en 2020 : Coline FERRAND et Romain BELHOMME

74% RÉUNIONS INTERNES

INVESTISSEMENT ADMINISTRATEURS EN 2020

Le bénévolat représente 42% ETP soit

673,5H

10% RÉUNIONS INSTITUTIONNELLES

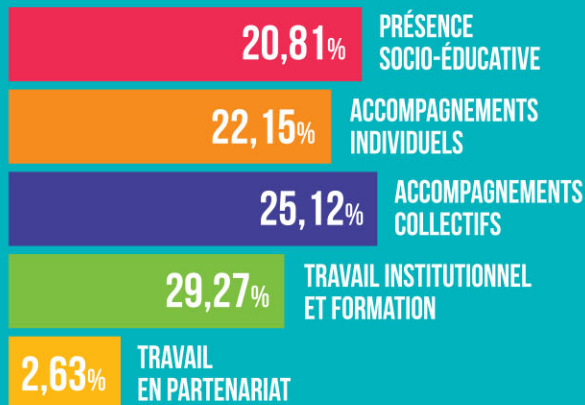
9% RÉUNIONS PARTENARIALES

7% RÉUNIONS DU SECTEUR

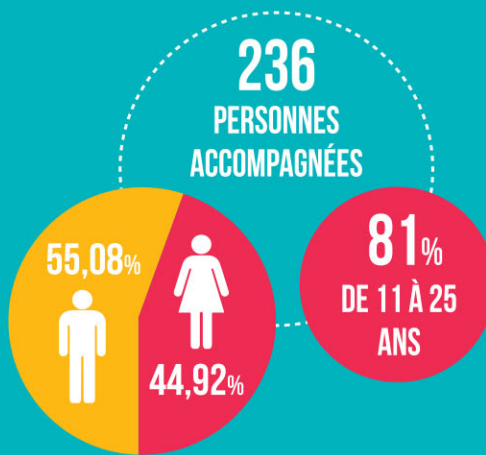


# LA PRÉVENTION SPÉCIALISÉE FAIT SES PREUVES EN SITUATION DE CRISE

Les axes constants de notre mission sur les quartiers Rabière et Morier :



**1483 H**  
CONSCRIVÉES À LA  
PRÉSENCE SUR LES  
QUARTIERS



## 24 au 28 février : SÉJOUR SKI

12 jeunes de 16 à 18 ans concernés



Ce séjour auquel 8 garçons et 4 filles ont participé a été impulsé par :

### • 2 jours de chantier :

Réfection des locaux Pilon et ZUP 3 par les jeunes. La préparation des chantiers, la démolition, la peinture, ... sont autant de tâches que les éducateurs ont dû encadrer.

### • 2 actions citoyennes :

- au sein de la maison de retraite Debrou pour la préparation des repas et l'animation de la journée.
- sur le quartier Rabière en partenariat avec l'association Salade / Tomates / Union : ramassage des déchets.

UNE MOBILISATION CONSTANTE DE L'ÉQUIPE ÉDUCATIVE À LA HAUTEUR DE L'UTILITÉ SOCIALE DE LA PRÉVENTION SPÉCIALISÉE, EN RÉPONSE À UNE ANNÉE EN TENSION.

## 19 au 23 octobre : SEMAINE SPORT

28 jeunes concernés



Cette action en partenariat avec l'équipe éducative du Conseil Départemental est réitérée à raison de 4 jeunes par quartier. **Elle relève de la prévention des rixes inter-quartiers.**

## 25 ACTIONS AUTOUR DE LA PARENTALITÉ

- 3 Cafés des parents et 9 réunions de « Stop à la Violence » en partenariat avec le Centre Social de la Rabière
- 4 séances de remise en forme avec le club de lutte
- 4 sorties familles
- 2 réunions de parents consacrées aux séjours de leurs enfants
- 3 rencontres pour mieux connaître la communauté tchétchène
- 2 spectacles au théâtre Olympia



## NOTRE ENGAGEMENT AU SEIN DES ÉTABLISSEMENTS SCOLAIRES

- 3 ateliers philo
- 1 participation au forum des métiers
- 2 expressions libres graff
- 2 interventions sur différentes thématiques dans le cadre de la prévention primaire
- 7 participations à une initiation cirque pour les élèves du CM2 du Morier auprès desquels l'association a été représentée par 2 éducateurs



**LA PRÉVENTION SPÉCIALISÉE  
A RENDEZ-VOUS AVEC CHAMBORD**



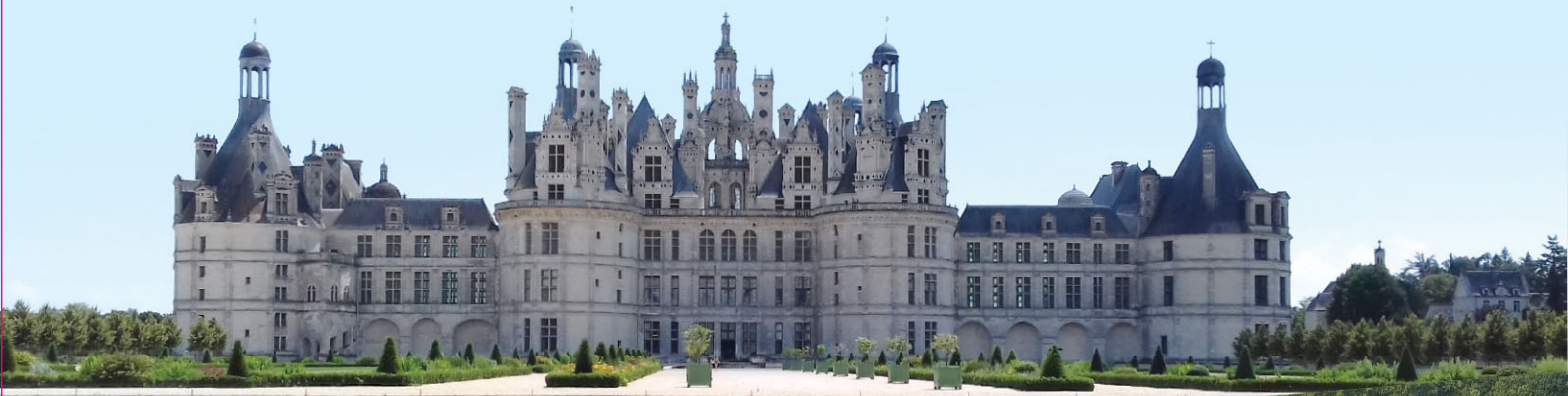


# LA PRÉVENTION SPÉCIALISÉE A RENDEZ-VOUS AVEC CHAMBORD

Dans le cadre des actions financées par le CIPDR (Comité Interministériel de la Prévention de la Délinquance et de la Radicalisation) via le CNLAPS (Comité National de Liaison des Acteurs de la Prévention Spécialisée) en lien avec la Préfecture d'Indre et Loire, l'aventure à Chambord a pu se concrétiser. Ces fonds d'urgence Quartiers Solidaires, consacrés à l'été puis à la rentrée d'automne ont permis à 39 jeunes de faire leurs premiers pas à Chambord.



Grâce à la Régie des Quartiers, le financement des jeunes a pu être possible. La municipalité de Joué-lès-Tours, par la présence de certains de ses membres a permis de faire du paiement des chantiers, **un moment officiel**. La collaboration étroite avec les professionnels de Chambord rend cette expérience exceptionnelle. **Si l'année 2020 restera dans nos mémoires, à bien des égards, ce sera aussi par un grand nombre d'opportunités marquées par un partenariat dense et de qualité.**



## TÂCHES EFFECTUÉES

- Entretien des espaces verts (jardins à la française et à l'anglaise)
- Accueil du public aux embarcadères
- Entretien de la forêt
- Potager
- Restauration

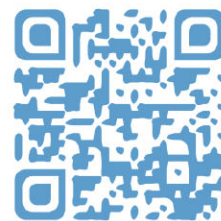
## OBJECTIFS DES CHANTIERS

- Découvrir de nouveaux secteurs d'activités
- Rencontrer des professionnels qualifiés
- Faire valoir de nouvelles expériences sur le CV
- Obtenir une rémunération pour le travail effectué
- Changer le regard sur les jeunes issus de quartiers prioritaires
- Bénéficier d'un temps en dehors du quartier après la période de confinement
- Expérimenter l'autonomie et la prise d'initiative au travail
- Evaluer le positionnement des jeunes dans le monde du travail
- Acquérir des savoir-faire et des savoir-être valorisant leur estime d'eux-mêmes
- Fixer un cadre et des limites tout en renforçant le lien éducatif en partageant des temps privilégiés
- Travailler sur la posture, le positionnement en entreprise et confronter certaines de leurs représentations
- Travailler dans un cadre sécurisant en respectant des consignes, des horaires ainsi que les professionnels de l'environnement



■ RÉPUBLIQUE FRANÇAISE

DÉCOUVREZ LE FILM DE CETTE AVENTURE  
EN SCANNANT LE QR CODE AVEC VOTRE TÉLÉPHONE !





## 6 CHANTIERS

45€/jour travaillé  
et par jeune

### 3 SÉJOURS/CHANTIERS

- du 24 au 26 juin
- du 30 juin au 2 juillet
- du 17 au 21 août

### 3 CHANTIERS

- du 20 au 22 octobre
- les 9-10 et 12 novembre
- du 30 novembre  
au 5 décembre

POUR UN JEUNE, CELA A SUSCITÉ  
UNE ENVIE DE POURSUIVRE  
PROFESSIONNELLEMENT  
DANS LE SECTEUR D'ACTIVITÉ  
ET POUR UN AUTRE D'Y TRAVAILLER  
COMME SAISONNIER.

39  
JEUNES

16 ans  
x4

+18 ans  
x14

17 ans  
x13

18 ans  
x8



12  
FILLES



27  
GARÇONS

EN RUPTURE SCOLAIRE

EN RUPTURE SOCIALE

EN RECHERCHE D'EMPLOI

EN RECHERCHE D'APPRENTISSAGE

VENANT D'ARRIVER SUR LES QUARTIERS

AYANT DES ADDICTIONS



L'hébergement au sein du gîte du château en plein cœur de la forêt domaniale de Chambord pour les 3 premiers séjours, a réellement **participé à la réussite de leur été**. Cela a permis à ces jeunes vivant dans un quartier d'habitat collectif de vivre en pleine nature et de profiter de la faune et la flore environnantes. **La prise de conscience sur l'écologie a fait partie de leur quotidien.**

Ces chantiers ont fait l'objet d'une **concertation régulière avec l'ensemble du personnel de Chambord**. Leur passion, leur transmission bienveillante ont permis d'instaurer en toute confiance un lien très étroit avec les jeunes, de respect mutuel et de reconnaissance.

Ces chantiers et l'échange avec le personnel de Chambord, ont suscité une prise de conscience importante sur différents sujets :

- Une affirmation de leur citoyenneté
- Le respect d'un patrimoine dont ils font partie intégrante
- Une réflexion politique de par l'inscription du château de Chambord dans l'histoire
- Un regard différent sur des institutions



L'AVENTURE CONTINUE :  
UNE CONVENTION TRIPARTITE ENTRE  
L'APSER, LE CHÂTEAU DE CHAMBORD  
ET LA RÉGIE DES QUARTIERS  
OFFICIALISE NOTRE PARTENARIAT  
POUR QUE 2021 SOIT AUSSI  
FRUCTUEUSE.

QUAND LE TRAVAIL  
AU CŒUR DU PATRIMOINE,  
ŒUVRE À LA CULTURE  
ET À LA CITOYENNETÉ :

- Visite du château
- Découverte de la forêt en vélo
- Le 22 juillet, rencontre des jeunes avec M. le Président, 3 ministres et Thierry Marx, chef cuisinier étoilé
- 1 sortie familles constituée de 32 personnes a permis de valoriser l'ensemble des travaux effectués par leurs enfants



crise du coronavirus

# A La Rabière et au Morier un « vide à combler »

Le temps de la « traversée inédite » du confinement, les centres sociaux des deux quartiers ont dû trouver les moyens de garder le lien avec les habitants.

À la menace de la contamination, les centres sociaux de La Rabière et du Morier entendent opposer « une contagion positive, pleine de vie, de paroles et d'humanité ». Une autre manière de poursuivre leur mission, malgré les fermetures ou l'isolement des habitants et la longue épreuve du confinement. Dans des quartiers aux populations parfois déjà fragilisées, « en essayant de combler le vide et de garder le contact avec les personnes âgées et isolées qu'avec les familles et leurs enfants », souligne Thierry Fouquet, directeur des centres sociaux.



# « POUR VIVRE HEUREUX, VIVONS CACHÉS ? »

## FAUX

 La preuve par l'action qui concrétise nos engagements auprès des habitants.

Après la sidération de l'annonce du 1<sup>er</sup> confinement du 16 mars au 10 mai, **il a fallu réagir vite**. Nous avons élaboré en équipe, et avec les membres du bureau, de nouvelles modalités d'action pour **maintenir le lien avec l'ensemble de la population des quartiers**.

### POUR SUBVENIR AUX BESOINS

Pour être au plus près des plus démunis, des personnes fragiles, une intendance concertée s'est mise en place afin d'honorer **chaque soir pendant 1 mois, les besoins recensés**.

Les courses sont organisées pour ceux qui ne peuvent pas se déplacer :

- 57 repas chauds ont été servis
- 5 repas ont été donnés le week-end par le restaurant « la boîte à pizza »
- 24 colis ont été distribués grâce à l'UFTT (Union des Femmes Turques de Touraine) durant la période du Ramadan



### POUR MAINTENIR LE LIEN

Un contact direct avec les plus démunis et les écoles afin que les jeunes et les familles aient une **personne physique à qui s'adresser à tout point de vue** (photocopies, soutien scolaire, continuité des accompagnements individuels...). Les besoins d'équipement des familles ont été recensés minutieusement tout comme la nécessité de les **accompagner au mieux dans l'approche de la technologie**.

La Préfecture et d'autres partenariats tels que l'Education Nationale, Résoudre... se sont mobilisés pour répondre aux besoins.

## UNE ÉQUIPE ÉDUCATIVE MOBILISÉE



Pendant le 1<sup>er</sup> confinement, chaque semaine, l'équipe éducative a pris soin de contacter les familles afin de maintenir le lien, de répondre à leurs interrogations et de rappeler les consignes de sécurité. **2020 a été vraiment sous le signe de la prévention à bien des égards.**

**En visio** : les réunions d'équipe ainsi que nos rencontres avec les membres du bureau ont permis le maintien du lien sans qu'il y ait un avant et un après Covid dans la dynamique du service. Par contre, force est de constater au bout d'un an que si **les concertations partenariales ont résisté tant bien que mal à la situation**, elles ont néanmoins leurs limites dans la richesse de l'échange.

Il ne faut pas oublier également la **fabrication de masques pour la ville de Joué-lès-Tours**, en partenariat avec la commune de la Riche et le Centre social du Morier. A notre niveau, on en compte plus d'une centaine. **La solidarité a tout à fait été à la hauteur du partenariat habituel dans les périodes difficiles.**



L'équipe éducative a pu compter sur l'**aide des Promeneurs du Net** à raison d'une réunion d'1h30 par semaine pour développer sa présence sur le Net (Facebook, WhatsApp, Instagram et Snapchat). Cette dynamique entamée en 2019 au sein de l'APSER, s'est renforcée toute l'année et prend aujourd'hui la forme d'une **veille numérique à l'interne**. Cette démarche a permis aux éducateurs d'avoir une approche éducative globale de ces différents modes de communication tant dans leurs potentiels que dans leurs limites. En effet, **un grand nombre de jeunes se mettent en scène sans en mesurer les conséquences.**

**Des jeux en ligne ont fait l'objet de rendez-vous réguliers** auprès de jeunes qui pour certains étaient inaccessibles autrement.



A l'interne, la préoccupation fondamentale était d'**assurer la continuité du service** tout en faisant équipe malgré le télétravail lié au confinement de l'équipe et par la présence de la directrice sur les territoires.

**Un vrai défi pour le service de prévention spécialisée qui allait de façon moins brutale devoir à nouveau se réinventer du 1<sup>er</sup> au 6 octobre ayant 3 salariés atteints de la Covid-19.**



## POUR PRÉVENIR

La **déambulation sur les quartiers se poursuit en toute sécurité** pour bien souvent aborder le caractère exceptionnel de la situation et faire de la prévention auprès des groupes de jeunes. Ceci dit, à la fin de l'année 2020, les jeunes et les familles manquent de respiration. **L'exceptionnel perdure et les tensions s'expriment.**

## POUR NE PAS OUBLIER

C'est l'occasion de **photographier les quartiers** en ces temps exceptionnels en y intégrant une revue de presse dédiée à cette période pour **sauvegarder la mémoire de cet évènement.**

**Des sessions de sport à domicile** ont été envisagées par l'éducateur sportif et son collègue du Département. 2020 aura été « une année noire » pour le club de lutte même si **les éducateurs sportifs ont maintenu coûte que coûte des permanences ou des activités extérieures pour ne pas rompre le lien avec les sportifs et leurs familles.**

Une **organisation solidaire d'habitants a émergé** dans un premier temps pour échanger sur la situation, en partenariat avec le Centre social. Ceci dit, les habitants ont hâte comme tous les partenaires de se retrouver en présentiel afin que la technique ne soit plus le maître mot de leur échange.

**Par le maintien de notre mobilisation,** cette situation a contribué à consolider et à renforcer des liens avec les habitants préoccupés par un quotidien soumis aux aléas de l'inconnu. **L'impact de la crise sanitaire révèle bon nombre de constats préoccupants :**

- Publics dépendants en manque
- Repli des familles sur elles-mêmes où la solitude prend le pas
- Des difficultés scolaires installées même si l'accueil en petits groupes au sein des collègues a été favorable à un certain nombre
- Le renforcement des groupes sur le quartier
- Des stages qui se sont raréfiés...

## POUR GARDER LE CAP

Le relais s'avère nécessaire auprès des professionnels pour **assurer la continuité de l'aide** à apporter dans le cadre des accompagnements individuels (mission locale, collèges, CCAS...).

## POUR PARTAGER

Un contact régulier avec les différents services de prévention spécialisée du Grand Ouest ainsi qu'avec le CNLAPS (Comité National de Liaison des Acteurs de la Prévention Spécialisée), **rompt l'isolement et permet de partager notre vécu et nos expérimentations sur le terrain.**

## POUR PRENDRE DU RECUL

Lors du 1<sup>er</sup> confinement, **chaque semaine un point avec quelques partenaires (les collègues et les médiateurs notamment) permet d'évaluer la situation** et de faire face aux besoins. Néanmoins au fur et à mesure de l'année, l'exercice a ses limites. **Les réunions en visio tarissent l'échange qui devient de plus en plus technique au détriment d'un argumentaire étayé et fluide.**



FORTE DE CETTE EXPERIENCE...

L'équipe éducative de l'APSER a participé à un **réseau d'écoute et d'analyse** à l'intérieur du réseau de recherche/intervention « **Jeunes, inégalités sociales et périphéries** » du **23 Mars au 11 Mai 2020**. Cette étude a été menée par Joëlle Bordet (psychosociologue) et Henri Cohen Solal en collaboration avec de nombreux écoutants ayant pour objectif de faire mémoire collectivement de cette période exceptionnelle.

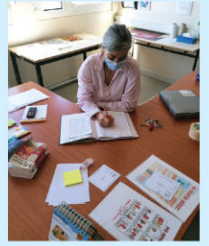
**2021 SERA POUR L'ENSEMBLE DES PARTENAIRES UNE ANNÉE CHARNIÈRE OÙ IL NOUS FAUDRA COLLECTIVEMENT RÉPONDRE AUX CICATRICES LAISSÉES PAR UNE CRISE SANITAIRE TOUJOURS EN COURS...**



# ACTION DE PRÉVENTION ÉDUCATIVE ET SCOLAIRE

Cette action inscrite dans le cadre du programme de Réussite éducative de la ville de Joué-Lès-Tours **propose et soutient une dynamique d'accompagnement individualisé au service d'élèves scolarisés** aux collèges de La Rabière et de l'Arche du Lude.

L'accompagnement éducatif proposé vise à **prévenir les situations de décrochage scolaire** et à lutter contre ce phénomène en favorisant la complémentarité éducative entre l'ensemble des acteurs responsables des enfants, adolescents, et leur famille.

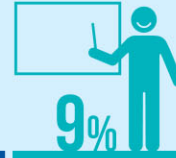


**L'EXIGENCE EST DE PORTER ENSEMBLE UNE MOBILISATION COMMUNE AUTOUR DES ÉLÈVES, GRÂCE AUX RESSOURCES ET COMPÉTENCES DE TOUS.**

TEMPS DE TRAVAIL DE L'ÉDUCATRICE SPÉCIALISÉE : (en %)



ACCOMPAGNEMENT ÉDUCATIF GLOBAL DES JEUNES



FORMATION



RÉUNIONS ET ORGANISATION

Malgré le contexte inédit de cette année civile 2020, **27 collégiens de tous les niveaux de classe ont pu être accompagnés** :

- 16 élèves au collège de La Rabière
- 11 élèves au collège de l'Arche du Lude

Pour la rentrée de septembre 2020, le nombre de demandes d'accompagnements illustre la **nécessité d'une prévention plus soutenue auprès des plus jeunes**. En effet **14 propositions ont été validées en EPDS** (Equipe Pluridisciplinaire De Soutien) pour des élèves de CM2 arrivant en 6<sup>ème</sup>.

## LA MOBILISATION CONTINUE DURANT LE CONFINEMENT

Cette période exceptionnelle a nécessité de la part de l'éducatrice spécialisée d'adapter ses missions :

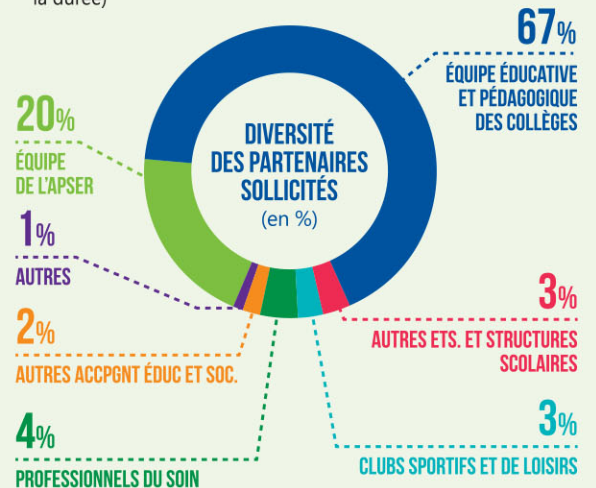
- **Propositions et encadrement d'activités** à l'Arche du Lude sur les temps du midi (atelier graff, atelier craie de trottoir, « espace écoute »...)
- **Reprise des liens avec les jeunes et les familles** : visites à domicile, temps de rue, rendez-vous individuels sur les locaux d'accueil de l'APSER, reprise de contact avec les partenaires, rendez-vous individuels au sein des collèges



## DIFFICULTÉS RENCONTRÉES PAR LES ÉLÈVES ACCOMPAGNÉS :

*Un même élève peut connaître plusieurs de ces difficultés*

- Violences physiques et verbales
- Refus scolaire
- Problème d'agitation et de concentration pendant les cours
- Difficultés d'apprentissage en termes d'acquis et d'accès (retards et habitudes de travail...)
- Problèmes relationnels avec les pairs (isolement, harcèlement, violences subies)
- Absentéisme (nombreuses absences régulières et répétées dans la durée)



En termes de cohérence et en fonction de l'évolution de chaque situation, **les accompagnements éducatifs impliquent de multiples rendez-vous et contacts téléphoniques** avec les parents, les équipes éducatives et pédagogiques, des liens et relais avec les partenaires.

Pour certains élèves, des difficultés de soin ou familiales ont nécessité un relais et une prise en charge avec les professionnels de santé ou d'autres structures éducatives et sociales.

Les interactions individuelles et collectives positives sont **indispensables au développement et au mieux-être de chacun**. En agissant les unes sur les autres, elles influencent la construction et le devenir de tout individu.

C'est en ce sens que l'action de prévention éducative et scolaire s'inscrit dans une complémentarité d'accompagnement individuel et collectif avec différents acteurs et partenaires dont le service de prévention spécialisée de l'APSER.

**Apprendre à apprendre** tant pour les enfants que pour les adultes est un préalable plus que nécessaire et indispensable mais il ne va pas de soi. Avant tout il s'agit de dépasser ensemble les contraintes pour chacun (enfant, adolescent, parents, enseignants) et faire émerger et nourrir le désir d'apprendre.

Mais face à la diversité des freins et difficultés, des acquis, et possibilités d'accès aux apprentissages, quelles sont les possibilités réelles de différenciation et d'adaptation au sein des établissements scolaires ?

La philosophie et l'éthique de l'action de prévention éducative et scolaire s'inscrit pleinement dans cette préoccupation majeure et législative (loi de protection de l'enfance du 14 mars 2016) d'une « meilleure prise en compte des besoins et droits de l'enfant ».

**En 2021, un défi s'offre donc à l'ensemble des partenaires : soutenir les jeunes dans leur parcours individuel et familial pour que leur scolarité soit à la hauteur de leurs ambitions.**